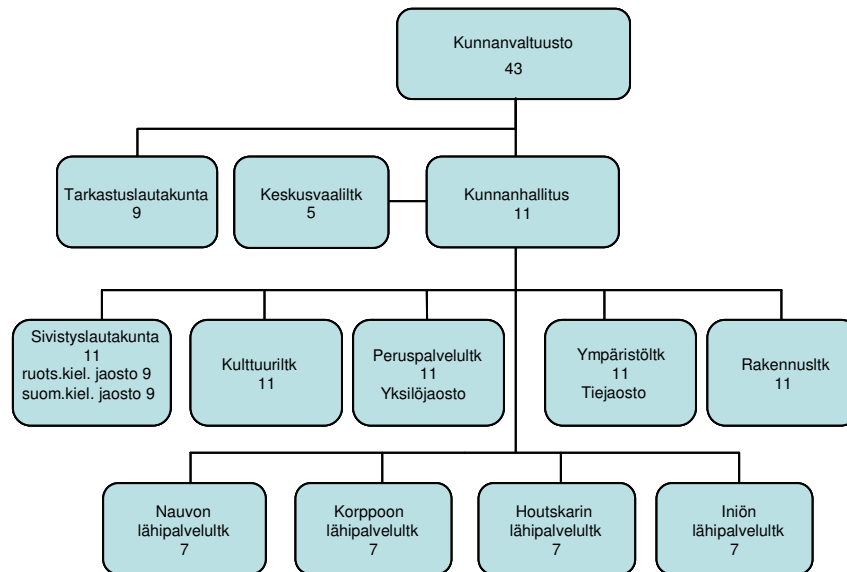


Liite 1

Demokratia, hallinto ja henkilöstö

Kaavio luottamushenkilöorganisaatiosta



Kaikille kunta-alueille taataan vähintään yksi edustaja ja yksi varajäsen hallitukseen ja lautakuntiin, tarkastuslautakuntaa ja keskusvaalilautakuntaa lukuun ottamatta. Edellä mainitut takuut kunta-alueiden vaikutusmahdollisuuksista ovat voimassa myös mahdollisten lautakuntarakenteen muutosten yhteydessä.

Paikat puheenjohtajistossa tulee pyrkiä jakamaan niin, että kaikki kunta-alueet ovat edustettuina.

Ainoastaan yhtä kunta-aluetta koskevien yleiskaavojen valmisteluun osallistuu tarkoitukseen asetettu luottamuselin, joka edustaa kunta-alueen asukkaita.

Lähipalvelulautakunnat

Lähipalvelulautakunnat ovat paikallissidonnaisia asiantuntijaelimiä, joiden tehtävänä on valvoa ja tehdä aloitteita kaikissa paikallisia palveluja koskevissa kysymyksissä. Lautakunta on kunnanhallituksen alainen ja tekee yhteistyötä kaikkien toimialalautakuntien ja laitosten kanssa. Lähipalvelulautakunnille tulee hallintosäännössä taata vahva ratkaisuvallta paikallisissa asioissa. Muiden kunnallisten toimielinten velvollisuudesta

kuulla lähipalvelulautakuntia säädetään hallintosäännössä. Kunnan talousarvioon varataan riittävästä varoja lautakuntien toimintaan.

Lautakunnan tehtävänä on:

- Muodostaa asiantuntijaelin keskeisissä paikallisissa asioissa
- Valvoa kunta-alueen lähipalvelujen kehittämistä yhdistymissopimuksen periaatteiden mukaisesti
- Tehdä aloitteita asioissa, jotka koskevat paikallisia palveluja sivistyksen, kulttuurin ja vapaa-ajan, sosiaali- ja terveydenhuollon ja muiden yhteiskuntapalvelujen alalla, erityisesti talousarviota ja toimintasuunnitelmaa laadittaessa
- Vastata yhteisesti aluekonttorin henkilöstön kanssa tiedottamisesta ja yhteydenpidosta asukkaiden suuntaan kullakin kunta-alueella
- Tehdä aloitteita paikallisista kehittämishankkeista
- Jakaa paikallisia toiminta-avustuksia kulttuurin ja vapaa-ajan alalla.

Lähipalvelulautakunnan suhde toimialalautakuntiin:

Toimialalautakunnat vastaavat siitä, että peruspalveluja tarjotaan yhdistymissopimuksen pääperiaatteiden mukaisesti ja että rahoitus turvataan kunkin toimialan talousarviossa. Tehtäessä oleellisia muutoksia palvelutasoon lähipalvelulautakunnan lausunto tulee ottaa huomioon. Tiedotussihteeri, sosiaalsihteeri ja/tai muut aluekonttorin työntekijät toimivat valmistelijoina ja esittelijöinä lautakunnan päätöksen mukaisesti.

Keskushallinto

Kunnan keskushallinto sijoittuu pääasiallisesti Paraisille, kehittämisosastoa ja talousosastoa lukuun ottamatta.

Keskushallinnon yksittäiset yksiköt tai eri toiminnot voidaan myös sijoittaa kokonaan tai osittain aluekonttoreiden tai muiden kunnan toimipisteiden yhteyteen.

Keskushallintoon liittyvissä toiminnoissa keskushallinnon henkilöstön ja aluekonttoreiden henkilöstön välinen työnjako toteutetaan tarkoituksenmukaisuusperiaatteen mukaisesti. Työmäärän tasainen jakautuminen, mahdollisuudet erikoispätevyyteen, tehostamismahdollisuudet ja alkuvaiheessa myös henkilöstön kotipaikkakunta arvioidaan erikseen kaikissa yksittäisissä tapauksissa.

Aluekonttorit

Houtskarissa, Iniössä, Korppoossa ja Nauvossa on aluekonttori, joka toimii palvelu- tai kansalaiskonttorina, jonne keskittyy tiedottaminen, asiakaspalvelu ja paikallishallinto. Aluekonttorit voivat toimia yhteispalvelukonttoreina.

Paraisilla vastaavista toiminnoista huolehtii keskushallinto. Aluekonttoreiden toimintoja voidaan sijoittaa myös muihin kunnan toimipisteisiin kunta-alueella.

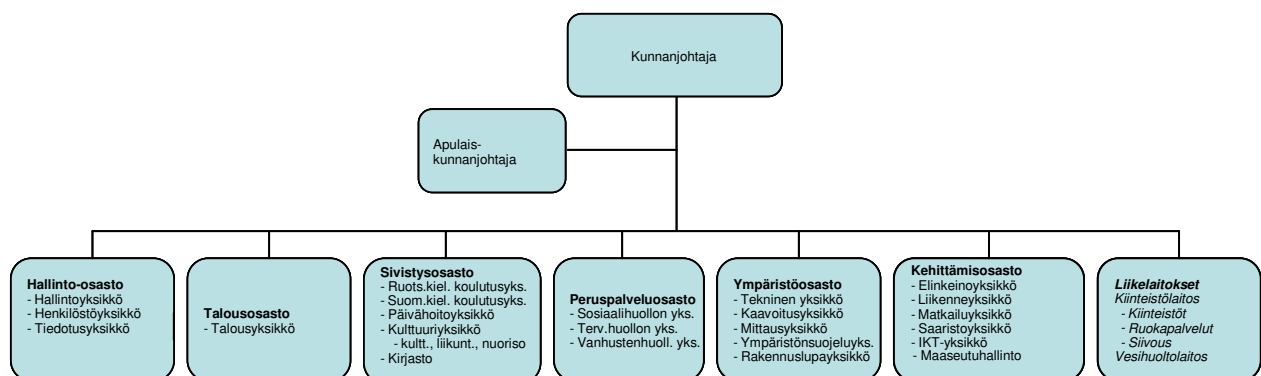
Tavoitteena on, että käytännöllisesti katsoen kaikki palvelut, joita asukkaat tällä hetkellä voivat, suoraan tai välillisesti, saada kunnankanslioista, ovat saatavissa aluekonttoreista. Jos asiakaspalvelu edellyttää asiantuntijan osaamista, jota ei ole saatavilla aluekonttorissa, palvelu voidaan järjestää niin, että aluekonttori hankkii tarvittavan tiedon tai välittää yhteystiedot tarvittaviin palveluihin. Tämä voidaan toteuttaa henkilökohtaisesti palvelun, kuvapuhelimen tai muiden IT-ratkaisujen avulla. Lisäksi tietyille palveluille voidaan järjestää tietyt vastaanottoajat alueittain.

Virkamiesorganisaatio

Virkamiesorganisaatio noudattaa periaatteessa luottamuselinten organisaatiomallia. Hallinto jaetaan osastoihin ja yksiköihin.

Osastojako on kuvattu alla olevassa kaaviossa. Yksikköjako on suuntaa antava. Kunnallisia palveluja tarjotaan ja toimintaa toteutetaan eri kunta-alueilla sijaitsevilla kunnan toimipisteissä.

Kaavio virkamiesorganisaatiosta



Osastot

Uudelleenjärjestelyiden ja uuden henkilöstön rekrytoinnin yhteydessä sellaiset toiminnot, jotka voidaan hoitaa etäratkaisuin, keskitetään ensisijaisesti Houtskarın ja Iniön aluekonttoreihin ja toissijaisesti muihin aluekonttoreihin.

Hallinto-osasto

Hallinto-osasto jakautuu hallinto-, henkilöstö- ja tiedotusyksikköön. Osasto sijaitsee keskushallinnon yhteydessä Paraisilla. Osia hallinto-osaston toiminnoista voi hoitaa aluekonttoreiden henkilöstö.

Palkanlaskenta sijoitetaan Houtskarın aluekonttoriin. Palkanlaskenta järjestetään aluksi niin, että henkilöstö voi työskennellä keskushallinnon yhteydessä tai aluekonttoreissa. Uudelleenjärjestelyiden ja uuden henkilöstön rekrytoinnin yhteydessä palkanlaskentatoiminnot keskitetään Houtskarın aluekonttoriin. Kolmen vuoden kuluessa palkanlaskenta tai vastaava määrä kunnallishallinnon työpaikkoja on hajasijoitettu Houtskariin.

Kunnan puhelinvaihde sijoitetaan ensisijaisesti Iniön aluekonttorin yhteyteen, toissijaisesti Houtskariin.

Tiedotusyksikkö vastaa kunnan ulkoisesta ja sisäisestä tiedottamisesta. Eryteisesti uuden kunnan alkuvaiheessa painotetaan tiedotukseen tehtävien panostusten tarvetta. Kaikissa aluekonttoreissa on vähintään yksi kokopäivätoiminen tiedotussihteeri tai vastaava työntekijä, jonka tehtävänä on vastata tiedottamisesta, neuvonnasta ja asiakaspalvelusta. Palvelut järjestetään yhteispalvelumallin mukaisesti niin, että asiakkaalla on mahdollisuus saada yhteispalvelusta kaikki hakemusasiakirjat, lomakkeet yms. paperit, joita normaalisti tarvitaan yhteydenpidossa kuntaan. Yhteispalvelua voidaan myös kehittää niin, että yhteispalvelu hoitaa sopimusten nojalla tietyt valtion ja kolmannen sektorin palvelutehtävät. Aluekonttoreissa on mahdollisuus hoitaa yhteyksiä kunnan kaikkiin palvelupisteisiin verkon kautta.

Tiedotussihteerit työskentelevät verkostomuotoisesti ja voivat tietyiltä osin erikoistua eri aloihin. Tiedottamista ja yhteispalvelua johtaa ja koordinoi tiedotuspäällikkö, joka vastaa ulkoisen tiedotuksen kehittämisestä, asukkaiden verkkopohjaisista interaktiivisista palveluista ja kunnan eri toimipisteiden välisestä sisäisestä tiedottamisesta sekä henkilöstön tiedottamisesta.

Talousoosasto

Talousoosasto sijoittuu Nauvon aluekonttorin yhteyteen.

Sivistysosasto

Sivistysosasto jakautuu ruotsinkielisen koulutuksen, suomenkielisen koulutuksen, lasten päivähoidon ja kulttuurin yksiköihin. Viimeksi mainittuun yksikköön kuuluu myös liikunta-, vapaa-ajan ja nuorisotoiminta. Ruotsinkielisellä kansalaisopistolla on oma rehtori, kun taas suomenkielisestä kansalaisopistosta vastaa suomenkielinen opetuspäällikkö. Ruotsinkielisen kansalaisopiston yksikkö sijoittuu Houtskariin. Kirjastopalvelut toimivat aiemman käytännön mukaisesti.

Peruspalveluosasto

Peruspalveluosasto jakautuu sosiaaliyksikköön, terveydenhuollon yksikköön ja vanhustenhuollon yksikköön. Kaikissa aluekonttoreissa on kokopäivätoiminen sosiaalisihteeri tai vastaava työntekijä, jonka tehtävänä on koordinoida alueen sosiaali- ja terveydenhuollon palveluja. Henkilöstö erikoistuu tiettyihin aloihin ja hoitaa tällä tavoin asioita koko kunnan osalta.

Ympäristöosasto

Tekninen osasto jakautuu tekniseen yksikköön, kaavoitusyksikköön, mittausyksikköön, ympäristönsuojeluyksikköön ja rakennuslupayksikköön. Korppoon aluekonttori koordinoi osaston toimintoja Houtskarissa, Iniössä, Korppoossa ja Nauvossa. Palvelutarpeesta riippuen viranhaltijat sijoitetaan kokonaan tai osittain muihin aluekonttoreihin tai muihin toimipisteisiin eri kunta-alueilla.

Kehittämisosasto

Kunnalla tulee olla vahva kehittämisosasto, jolle kohdennetaan riittävästi resursseja. Omien hankkeiden ja Turunmaan seutu ry:n hoitamien hankkeiden hankevarat kohdennetaan kehittämisosastolle, joka myös hallinnoi näitä varoja.

Kehittämisosasto koostuu elinkeinoelämän, matkailun, IKT:n, liikenteen, saariston ja maaseutuhallinnon yksiköistä. Kehittämisosasto sijaitsee Korppoon aluekonttorin yhteydessä. Matkailuyksikkö sijaitsee Nauvossa ja IKT-yksikkö Paraisilla. Liikenneyksikkö ja saaristoyksikkö sijoitetaan Iniöön, ja yksiköt hoitavat ensisijaisesti saaristoalueisiin liittyviä kysymyksiä. Maaseutuhallinto säilyy eri kunta-alueilla entisen mallin mukaisena.

Kehittämisosaston (matkailua lukuun ottamatta) projektityöntekijät keskitetään Korppooseen. Poikkeustapauksissa ja hankkeen niin vaatiessa hankkeet voidaan sijoittaa jollekin toiselle kunta-alueelle.

Kiinteistölaitos

Kiinteistölaitos hallinnoi kuntien rakennuksia ja toimii liikelaitoksena, jonka kirjanpito on eriytetty. Kiinteistölaitos jakautuu yksiköihin kiinteistöt (rakennukset), ruokapalvelut ja siivous.

Vesihuoltolaitos

Vesihuolto järjestetään liikelaitosmuotoisena. Kunnalla on erilliset vesihuoltoalueet niissä kunnanosissa, joissa tämä on tarkoituksenmukaista.