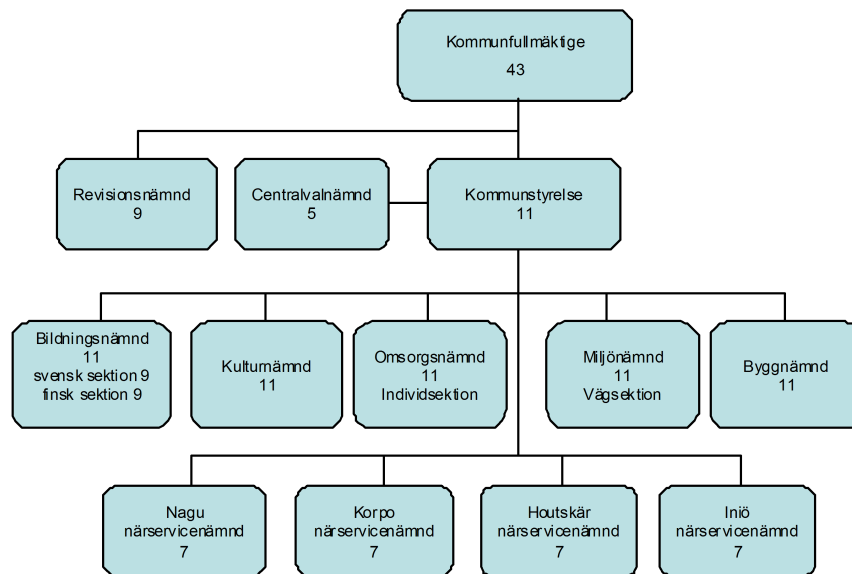


Bilaga 1

Demokrati, förvaltning och personal

Schema för förtroendemannaorganisationen



Samtliga kommunområden garanteras minst en representant och en ersättare i styrelsen och nämnderna, med undantag av revisionsnämnden och centralvalnämnden. Ovan nämnda garantier för kommunområdenas inflytande gäller även vid eventuella ändringar i nämndstrukturen.

Man skall sträva efter att presidieposter fördelas så att samtliga kommunområden blir representerade.

Vid beredningen av generalplaner som berör endast ett kommunområde deltar för ändamålet tillsatta förtroendeorgan som representerar invånarna i kommunområdet.

När servicenämnden

När servicenämnden är ett lokalt förankrat sakkunnigorgan med uppgift att bevaka och ta initiativ i alla frågor som gäller den lokala servicen. Nämnden underlyder kommunstyrelsen och samarbetar med samtliga sektornämnder och verk. När servicenämnderna bör i förvaltningsstadgan garan-

teras en stark beslutanderätt i lokala frågor. Om övriga kommunala organs skyldighet att höra närservicenämnderna regleras i förvaltningsstadgan. I kommunens budget reserveras tillräckliga medel för nämndernas verksamhet.

Nämnden har följande uppgifter:

- Utgöra sakkunnigorgan i väsentliga lokala frågor.
- Bevaka utvecklandet av närservicen i kommunområdet i enlighet med samgångsavtalets principer.
- Ta initiativ i frågor som gäller den lokala servicen inom utbildning, kultur och fritid, social- och hälsovård samt övrig samhällsservice, särskilt vid uppgörande av budget och verksamhetsplan.
- I samråd med personalen vid områdeskontoren ansvara för information och kontakten till invånarna i respektive kommunområde.
- Initiera lokala utvecklingsprojekt.
- Fördela lokala verksamhetsbidrag för kultur- och fritid.

Närservicenämndens förhållande till sektornämnderna:

Sektornämnderna ansvarar för att basservice erbjuds i enlighet med samgångsavtalets huvudprinciper och finansiering tryggas i respektive sektors budget. Vid väsentliga förändringar i servicenivån bör närservicenämndens utlåtande beaktas. Informationssekreteraren, socialsekreteraren och/eller övriga anställda vid områdeskontoret fungerar som beredare och föredragande i enlighet med nämndens beslut.

Centraladministration

Kommunens centraladministration är huvudsakligen placerad i Pargas, med undantag av utvecklingsavdelningen och ekonomiavdelningen.

Enskilda enheter och olika funktioner inom centralförvaltningen kan även helt eller delvis placeras vid områdeskontor eller andra kommunala verksamhetspunkter.

Inom de funktioner som hänför sig till centraladministrationen sker en arbetsfördelning mellan centraladministrationens och områdeskontorens personal enligt vad som är ändamålsenligt. En jämnt fördelad arbetsbörda, möjligheter till specialiserad kompetens, effektiviseringsmöjligheter och i inledningskedet även personalens hemort, bedöms skilt i varje enskilt fall.

Områdeskontor

I Houtskär, Iniö, Korpo och Nagu finns områdeskontor, vilka fungerar som service- eller medborgarkontor dit information, kundbetjäning och lokal administration koncentreras. Områdeskontoren kan fungera som samser-

vicekontor.

I Pargas handhas motsvarande funktioner inom centraladministrationen. Områdeskontorens funktioner kan även placeras vid andra kommunala verksamhetspunkter inom kommunområdet.

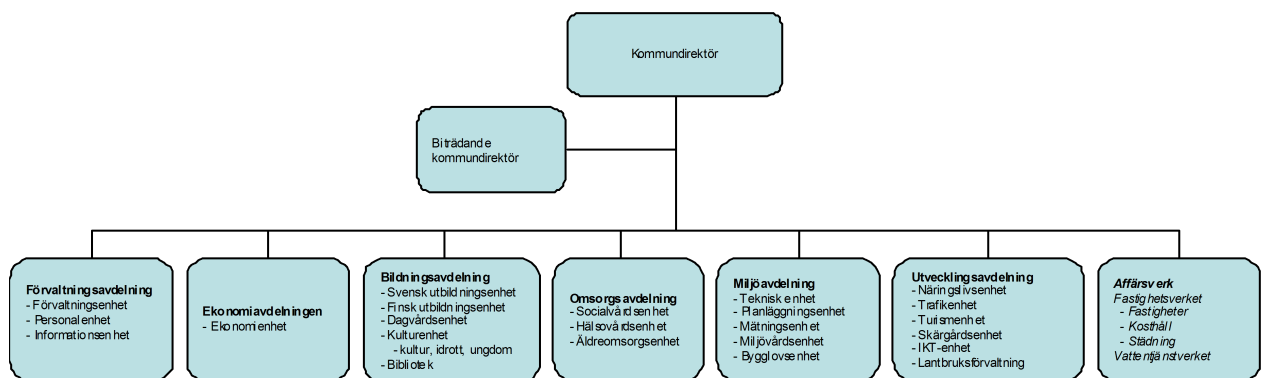
Målet är att praktiskt taget all service som invånarna i dag, direkt eller indirekt, kan få från kommunkanslierna skall finnas tillgänglig vid områdeskontoren. Om kundbetjäningen kräver specialistkunnskap som inte finns tillgängligt vid områdeskontoret kan detta ordnas genom att områdeskontoret skaffar information eller förmedlar kontakter till berörda tjänster. Detta kan ske via personlig service, bildtelefon eller övriga IT-lösningar. Därtill kan man för en viss service ordna bestämda mottagningstider områdesvis.

Tjänstemannaorganisation

Tjänstemannaorganisationen följer i princip den organisationsmodell som gäller för förtroendemannaorganen. Förvaltningen indelas i avdelningar och enheter.

Avdelningsindelningen beskrivs i nedanstående schema. Enhetsindelningen är riktgivande. Kommunal service tillhandahålls och verksamheten sker vid kommunens verksamhetspunkter som finns i olika kommunområden.

Schema för tjänstemannaorganisation



Avdelningar

Vid omorganisering samt nyrekryteringar skall man koncentrera funktioner som kan skötas genom distanslösningar i första hand till områdeskontoren i Houtskär och Iniö och i andra hand till övriga områdeskontor.

Förvaltningsavdelningen

Förvaltningsavdelningen indelas i enheterna förvaltning, personal och information. Avdelningen är placerad vid centraladministrationen i Pargas. Delar av förvaltningsavdelningens funktioner kan handhas av personal vid områdeskontor.

Löneräkningen placeras vid områdeskontoret i Houtskär. Löneräkningen organiseras i början så att personalen kan arbeta vid centraladministrationen eller vid områdeskontor. Vid omorganiseringar och nyrekryteringar koncentreras löneräkningsfunktionerna till områdeskontoret i Houtskär. Inom tre år är löneräkningen eller motsvarande antal arbetsplatser inom kommunförvaltningen koncentrerade till områdeskontoret i Houtskär.

Kommunens telefonväxel placeras i första hand vid områdeskontoret i Iniö, i andra hand i Houtskär.

Informationsenheten svarar för kommunens externa och interna information. Särskilt i inledningsskedet för en ny kommun understryks behovet av satsningar på information. Vid varje områdeskontor finns minst en heltidsanställd informationssekreterare eller motsvarande med uppgift att svara för information, rådgivning och kundbetjäning. Servicen ordnas enligt modellen för samservice där kunden bland annat kan få alla de ansökningshandlingar, blanketter m.m. som normalt behövs i kontakterna med kommunen. Samservicen kan även utvecklas så att vissa statliga och tredje sektorns serviceuppgifter, via avtal handhas av samservicen. Vid områdeskontoren finns även möjligheter att via nätet sköta kontakterna till kommunens alla servicepunkter.

Informationssekreterarna arbetar i nätverk och kan till vissa delar specialisera sig på olika områden. Informationen och samservicen leds och koordineras av en informationschef som svarar för utvecklandet av den externa informationen, interaktiva tjänster över nätet för invånarna och för den interna informationen mellan kommunens olika verksamhetspunkter samt till personalen.

Ekonomiavdelningen

Ekonomiavdelningen är placerad vid områdeskontoret i Nagu.

Bildningsavdelningen

Bildningsavdelningen indelas i enheterna svensk utbildning, finsk utbildning, barndagvård och kultur, dit även idrotts- fritids- och ungdomsverksamheten hör. Svenska medborgarinstitutet har en egen rektor medan finska medborgarinstitutet handhas av finska utbildningschefen. Enheten svenska medborgarinstitutet placeras i Houtskär. Biblioteksservicen fungerar enligt tidigare praxis.

Omsorgsavdelningen

Omsorgsavdelningen indelas i en socialenhet, en hälsovårdsenhet och en äldreomsorgsenhet. Vid varje områdeskontor finns en heltidsanställd socialsekreterare eller motsvarande med uppgift att koordinera områdets social- och hälsovårdstjänster. Personalen specialiserar sig på vissa områden och sköter på så sätt frågor för hela kommunens del.

Miljöavdelningen

Tekniska avdelningen indelas i enheterna teknik, planläggning, mätning, miljövård och bygglov. Områdeskontoret i Korpo koordinerar avdelningens funktioner i Houtskär, Iniö, Korpo och Nagu. Beroende på behovet av service placeras tjänsteinnehavare, helt eller delvis, vid övriga områdeskontor eller andra verksamhetspunkter i olika kommunområden.

Utvecklingsavdelning

Kommunen skall ha en stark utvecklingsavdelning, som anvisas tillräckliga resurser. Projektmedel för egna projekt och projekt som hanteras av Region Åboland skall anvisas till – och administreras av utvecklingsavdelningen.

Utvecklingsavdelningen består av enheterna näringsliv, turism, IKT, trafik, skärgård och lantbruksförvaltning. Utvecklingsavdelningen är placerad vid områdeskontoret i Korpo. Turismenheten är placerad i Nagu och IKT-enheten i Pargas. Enheterna trafik och skärgård placeras i Iniö och handhar främst frågor som berör skärgårdsområdena. Lantbruksförvaltningen bibehålls i de olika kommunområdena enligt tidigare modell.

Projektanställda inom utvecklingsavdelningen (förutom turism) koncentreras till Korpo. I undantagsfall och om projektet så kräver kan projekten placeras i andra kommunområden.

Fastighetsverket

Fastighetsverket förvaltar kommunens byggnader och fungerar som ett affärsverk med separerad bokföring. Fastighetsverket indelas i enheterna fastigheter (byggnader), kosthåll och städning.

Vattentjänstverket

Vattentjänster organiseras som ett affärsverk. Kommunen har skilda vattentjänstområden i kommundelarna där detta är ändamålsenligt.